



CORPORACION VIAL DEL URUGUAY S.A.

INFORME DE AUDITORÍA AMBIENTAL

RE-GA-802-C107-
20200429

Página 1 de 8

Versión 08

Informe de Auditoría Ambiental

C/107 – Contrato Básico 24/05/2018

“Ruta 65: tramo entre Ruta 33 (67km000) y Castellanos (78km335); Ruta 33: tramo entre progresiva 65km900 y Ruta 65 (67km000)”



Fecha de visita: 29/04/2020

Fecha Informe V01: 05/05/2020

Lugares visitados: Obrador, tramo en obra.

Tipo de Auditoría: Seguimiento.

Responsable Técnico:

Ing. Luciana Paggiola

LPaggiola@csi-ing.com

Equipo Auditor:

Ing. Martín Salgueiro / Ing. Ana Gründel

MSalgueiro@csi-ing.com

Agrundel@csi-ing.com

1. CRITERIOS DE AUDITORÍA

Para la auditoría utilizamos el Plan de Gestión Ambiental (PGA) de Mayo 2018, los Informes Trimestrales de Gestión Ambiental (ITGA) correspondientes al período Agosto 2019 – Enero 2020 de la empresa Impacto Construcciones SA, el contrato del 24/05/2018 y el Manual Ambiental de DNV/MTOP de 1998.

2. INTRODUCCIÓN

El contrato se desarrolla en la zona Norte del departamento de Canelones. Comprende obras en las rutas 33 y 65, que forman parte del entramado vial secundario.

Para la ejecución de la misma la empresa Impacto Construcciones SA instaló un obrador en un predio privado lindero a la Ruta 65, y abrió una cantera para extracción de balasto y otra para la extracción de tosca. Por último, el material granular necesario para el tratamiento bituminoso lo adquiere de una cantera comercial.

La obra tiene además un subcontrato, la empresa PYP Vial SA, encargada de realizar las tareas de tratamiento bituminoso. El subcontrato no tiene obrador propio sino que hace uso de las instalaciones del obrador general de la obra.

3. LA OBRA A AUDITAR

Los trabajos incluyen tareas de limpieza y corrección de drenajes de aguas pluviales, bacheo del pavimento existente, conformación y compactación de capa base para llevarla a un ancho de 9.0 m y recargo de capa base granular en espesores variables.

Sobre esa base reforzada y ensanchada se aplica un tratamiento bituminoso en un sector, y una carpeta asfáltica de rodadura en el resto de la obra.

También se incluyen tareas de señalización horizontal y vertical.

El plazo de obra contractual es de 10 meses.

4. PRINCIPALES CARACTERÍSTICAS DEL ÁREA DE INFLUENCIA DIRECTA DE LA OBRA

La obra auditada se ubica íntegramente en el departamento de Canelones en la zona norte sobre la Ruta 65 y un pequeño tramo de 1.200 m en la Ruta 33. Se enmarca en una zona íntegramente rural; en el empalme con la Ruta 6 dista 6 Km y 9 Km de las localidades de San Bautista y San Ramón respectivamente.

El paisaje predominante de la región es de campos con un uso muy variable en cuanto a su intensidad y rubros de explotación. Conviven la fruticultura, la vitivinicultura, la agricultura, las pequeñas explotaciones ganaderas, los criaderos de cerdos, la avicultura y la lechería.

El relieve es suavemente ondulado a ondulado con predominio de pendientes de 1 a 4%, existiendo una región en los alrededores de Tapia con pendientes de 3 a 6%. Corresponde a áreas con grado de erosión moderada laminar, con pérdida variable de los horizontes superiores. En el tramo de Ruta 65 auditado, los puntos más alto y más bajo se encuentran a 33 y 66 m. sobre el nivel del mar, con pendientes que no superan el 6.4%.

Los suelos corresponden a Vertisoles Rúpticos Típicos y Lúvicos (Grumosoles) y Brunosoles Éútricos y Subéútricos Típicos (Praderas Negras y Pardas medias), de color negro o pardo muy oscuro, textura franco arcillo limosa, fertilidad alta y moderadamente bien drenados. Su índice de Productividad CONEAT es en promedio de 184.



Desde el punto de vista hidrológico, las obras se ubican en la cuenca del río Santa Lucía. La obra atraviesa diversos afluentes menores del mencionado río.

Las tomas de agua potable más próximas a la obra corresponden a las tomas de OSE en las localidades de San Antonio y San Ramón, distantes en ambos casos a más de 9 Km del tramo de obras

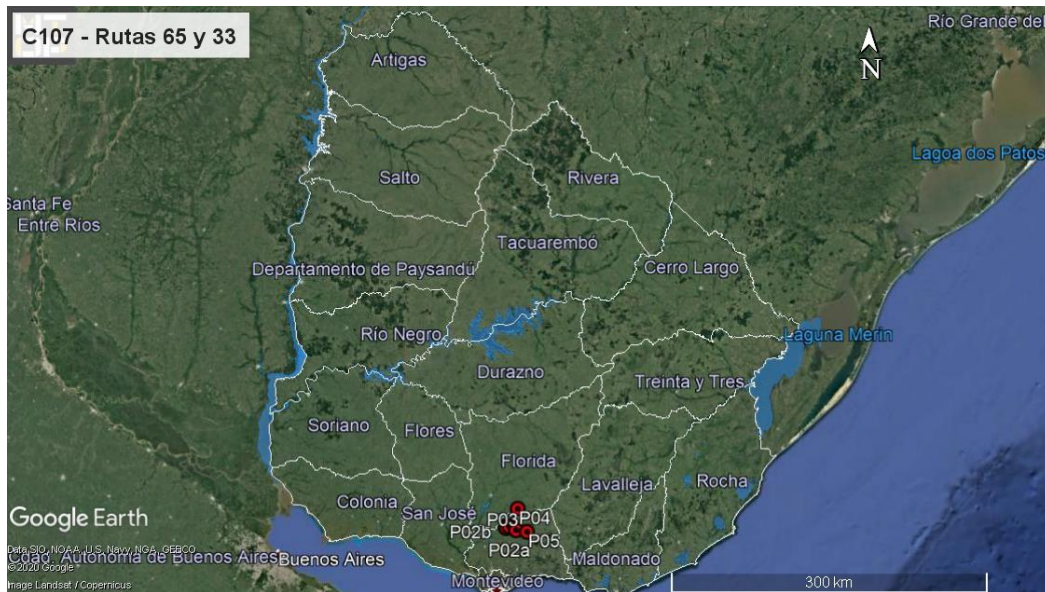


Ilustración 1 - Ubicación del contrato a nivel nacional.

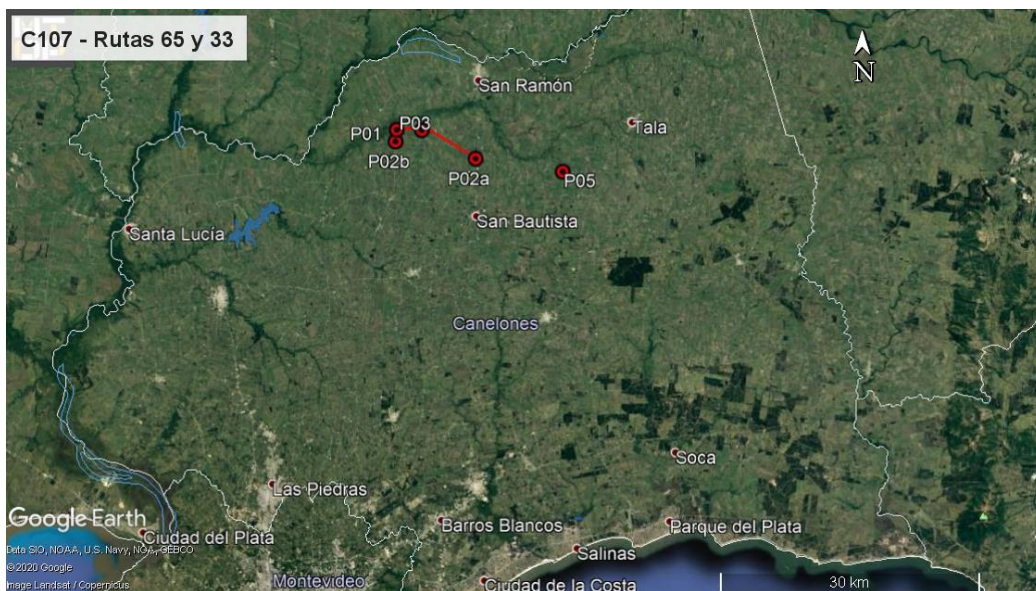
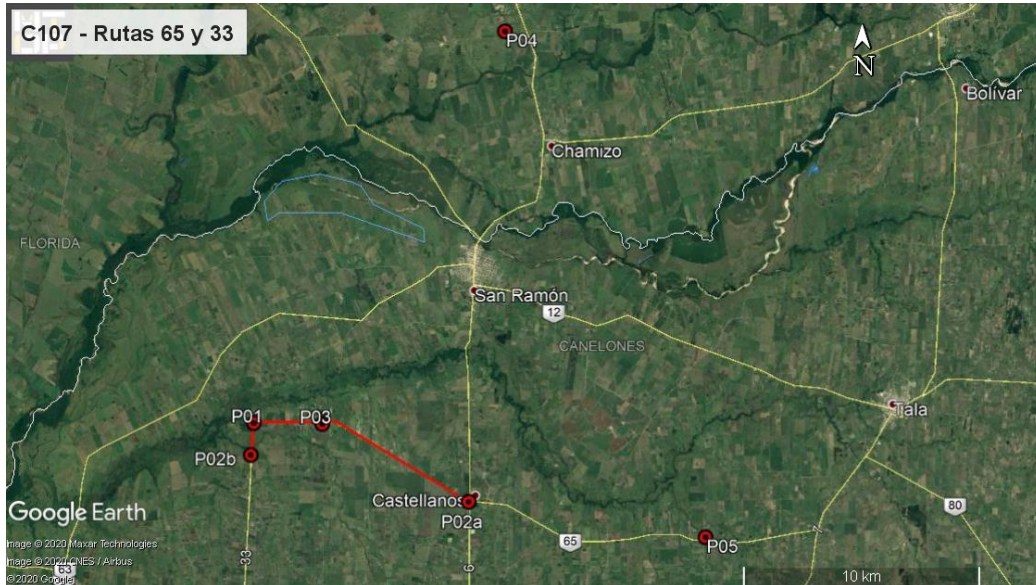


Ilustración 2 - Ubicación del contrato a nivel departamental.

*Ilustración 3 –Puntos destacados del contrato*

ID	Coordenadas UTM (X,Y)		Descripción	Fotografía
P01	586588	6198640	Inicio de tramos, Empalme entre rutas 33 y 65.	Ilustración 1, Ilustración 2, Ilustración 3, Ilustración 4
P02a	595654	6195239	Fin de tramo Ruta 65 prog. 78K335, Castellanos, empalme con Ruta 6,	Ilustración 1, Ilustración 2, Ilustración 3
P02b	586445	6197302	Fin de tramo Ruta 33 prog. 65K900	Ilustración 1, Ilustración 2, Ilustración 3
P03	589486	6198577	Obrador. Ruta 65 prog. 70K400 a (+), Padrón n° 47063, 12ª S.C., Canelones	Ilustración 1, Ilustración 2, Ilustración 3, Ilustración 9, Ilustración 10, Ilustración 11, Ilustración 12, Ilustración 13, Ilustración 14, Ilustración 15
P04	597390	6215012	Cantera de balasto. Padrón n° 18532, 5ª S.C., Florida	Ilustración 1, Ilustración 2, Ilustración 3
P05	605665	6193647	Cantera de tosca. Padrones n° 54881 y 54883, 10ª S.C., Canelones	Ilustración 1, Ilustración 2, Ilustración 3

Tabla 1 - Descripción de los puntos destacados

5. TAREAS REALIZADAS

Realizamos la Auditoría Ambiental el pasado 29 de abril de 2020. En la misma, participó por DNV/MTOP la DDO Ing. Ana Inés González. Por parte de la empresa Impacto Construcciones SA participaron Gustavo Olivera, Ingeniero Residente de la empresa y Lorena Caymaris, administrativa. Durante la misma recorrimos íntegramente el tramo de obras en rutas 65 y 33 y el obrador. No hubo participación de representantes del Depto. de Gestión Ambiental y Calidad de la DNV (MTOP).

El obrador se encuentra emplazado en un predio privado arrendado por la empresa, ubicado en Ruta 65 progresiva 70K400 a (+), padrón N° 47063, de la 12ª Sección Catastral de, Canelones. El mismo cuenta con contenedores para depósitos y oficinas, galpón para pañol, baños y comedor, área de estacionamiento para vehículos y maquinaria, acopios de agregados pétreos, tanques de almacenamiento de productos asfálticos y laboratorio.



De acuerdo a los ITGA remitidos por la empresa, los residuos se concentran, clasifican y almacenan en el Obrador, en recipientes debidamente tapados y rotulados según muestra la Ilustración 12.

Los residuos asimilables a domésticos son trasladados por la empresa a contenedores de la red de recolección municipal de la localidad de Castellanos. Por su parte, los residuos Cat. 1 según Dec 182/013 como filtros de combustible, paños u otros son enviados por la empresa a Afrecor SA.

En el pañol pudimos ver los lubricantes correctamente acondicionados en bandejas metálicas, al igual que las baterías en desuso que se encuentran en un local apartado dentro de un contenedor. De acuerdo a los ITGA el mantenimiento menor de la maquinaria lo realiza un camión acondicionado como taller con los elementos antiderrames correspondientes. El mantenimiento mayor se realiza en talleres especializados.

El obrador cuenta con una zona de acopio de áridos y tanques para emulsiones asfálticas. La zona donde estos tanques están ubicados cuenta con una impermeabilización inferior y taludes bituminizados para evitar el escape ante la ocurrencia de derrames.

Para la ejecución de la Ampliación de Contrato C107, la empresa explotó dos canteras que durante el período de explotación contaron con los permisos ambientales vigentes expedidos por DINAMA a favor de la empresa Impacto Construcciones SA.

De acuerdo al Exp. 2018/14000/11016 de fecha 10 de enero de 2019, la cantera ubicada en el padrón N°18532 de la 5ª Sección Catastral del Depto. de Florida, obtuvo la Autorización Ambiental Previa (AAP) y la Autorización Ambiental de Operación (AAO) para la extracción de un estimado de 30.000 m³ de Balasto en un área de explotación de 14.600 m², por un plazo de 8 meses.

Asimismo, según Exp. 2018/14000/18770 del 25 de abril de 2019, la cantera ubicada en los padrones N°54881 y N°54883 de la 10ª Sección Catastral del Departamento de Canelones, obtuvo la AAP y la AAO para la extracción de un estimado de 30.000 m³ de tosca por un plazo de 3 años.

Por último, para la ejecución del tratamiento bituminoso, la empresa adquiere sus áridos de cantera comercial perteneciente a Canteras Montevideo SA. Según Exp. 2017/14000/11546 de DINAMA de fecha 14 de mayo de 2018, la cantera con explotación concedida a Canteras Montevideo S.A., ubicada en los padrones N°60103, 60620, 60621, 60625, 60629 a 60635, de la Zona Rural de Montevideo obtuvo la AAO para la extracción de piedra partida.

Las tareas de tratamiento bituminoso (barrido, imprimación y riego asfáltico) son subcontratadas por la empresa Impacto Construcciones SA a la empresa PyP Vial SA. Durante la auditoría no tuvimos a la vista la constancia de que la subcontratada asumiera el PGA vigente de la obra o presentara uno propio.

6. ESTADO DE HALLAZGOS DE AUDITORÍAS ANTERIORES

Este contrato no tuvo auditorías anteriores.



7. HALLAZGOS

7.1 COMENTARIO GENERAL

Durante la auditoría comprobamos que en general las tareas ambientales se ejecutan de acuerdo al PGA de la obra. Este PGA detalla tres registros, dos procedimientos y siete formularios que luego según corresponda son replicados en los ITGA que tuvimos a la vista.

7.1.1 Constataciones

Las detallamos en el apartado 7.4.

7.2 FORTALEZAS

Identificamos buena disposición de la empresa y de la DDO para atender los requerimientos de la auditoría. Las contrapartes de la empresa se mostraron receptivas a los comentarios del equipo auditor.

7.3 NO CONFORMIDADES

No detectamos.

7.4 OBSERVACIONES

ID: 01	Coordenadas UTM (X – Y)		Progresiva: Ruta 65 progresiva 70K400 a (+)
	589486	6198577	Código del hallazgo: PF -3

Descripción:
No tuvimos a la vista la evidencia probatoria de que la subcontratista PYP Vial, que ejecuta las tareas de imprimación, barrido y riego asfáltico haya suscrito el PGA de la obra, o en su defecto haya presentado uno propio.

Evidencia (Foto, documento, comunicación personal):
Comunicación personal.

Observación: Incumplimiento de un requisito establecido como criterio de auditoría (PGA de Obra, PRA de Obra, Manual Ambiental para Obras y Actividades del Sector Vial de la DNV, Pliego de Condiciones, Contrato de Obra, etc.) que puede derivar en un impacto ambiental menor.

7.5 OPORTUNIDADES DE MEJORA

Sugerimos que los ITGA empiecen a incorporar paulatinamente la información que será exigida a partir de la aplicación del nuevo manual ambiental de DNV/MTOP de 2015.

8. LAS DECLARACIONES DE CONFIDENCIALIDAD DE LOS CONTENIDOS

Dejamos constancia que toda la información manejada por el Equipo Auditor durante esta auditoría se mantiene bajo estricta confidencialidad.

9. LISTA DE DISTRIBUCIÓN

- CVU
- Equipo auditor



CORPORACION VIAL DEL URUGUAY S.A.

INFORME DE AUDITORÍA AMBIENTAL

RE-GA-802-C107-
20200429

Página 7 de 8

Versión 08

10. ANEXO



Ilustración 4 – P01, Inicio de tramo de obras en Ruta 65



Ilustración 5 – Tramo en construcción en Ruta 65



Ilustración 6 – Frente de obras, reconstrucción de alcantarilla en C^{da} Villegas, Ruta 65 prog. 75K900



Ilustración 7 – Frente de obras, Ruta 65. Ensanchado de base



Ilustración 8 – Frente de obras, Ruta 65. Ensanchado de base y primer riego terminados



Ilustración 9 – P03, obrador. Acopio de áridos



CORPORACION VIAL DEL URUGUAY S.A.

INFORME DE AUDITORÍA AMBIENTAL

RE-GA-802-C107-
20200429

Página 8 de 8

Versión 08



Ilustración 10 – P03, obrador. Depósitos fijos de emulsión asfáltica con envallado perimetral y superficie inferior impermeabilizada



Ilustración 11 – P03, obrador. Depósitos de emulsión asfáltica con envallado perimetral y superficie inferior impermeabilizada



Ilustración 12 – P03, obrador. Residuos segregados según PGA por corriente de generación



Ilustración 13 – P03, obrador. Tanques móviles de emulsión asfáltica con envallado perimetral y superficie inferior impermeabilizada



Ilustración 14 – P03, obrador. Depósito de baterías en bandejas metálicas dentro de depósito contenerizado



Ilustración 15 – P03, obrador. Depósito de lubricantes en bandejas metálicas dentro de pañol techado