

Paraje "El Colorado", 16 de Junio de 2022.-

## LICITACIÓN PÚBLICA C/106

### “Bacheo y sellado en Regional 1”

## INFORME TRIMESTRAL DE GESTIÓN AMBIENTAL

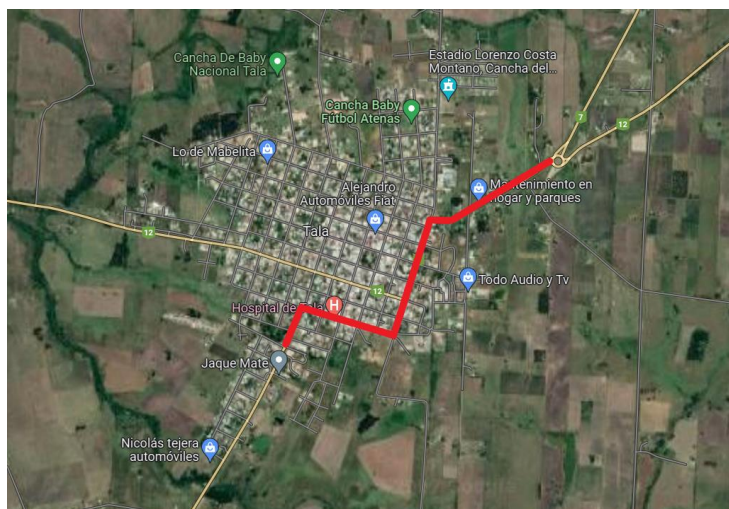
### PERIODO: ABRIL 2022 - JUNIO 2022

#### Actividades realizadas en el trimestre:

- Señalización de obra y gestión de tránsito
- Excavaciones y retiro de material existente
- Ejecución de bases granulares
- Reposición de pavimentos con carpeta asfáltica
- Realización de acopios temporales de materiales en faja pública
- Sellado de fisuras por puenteo

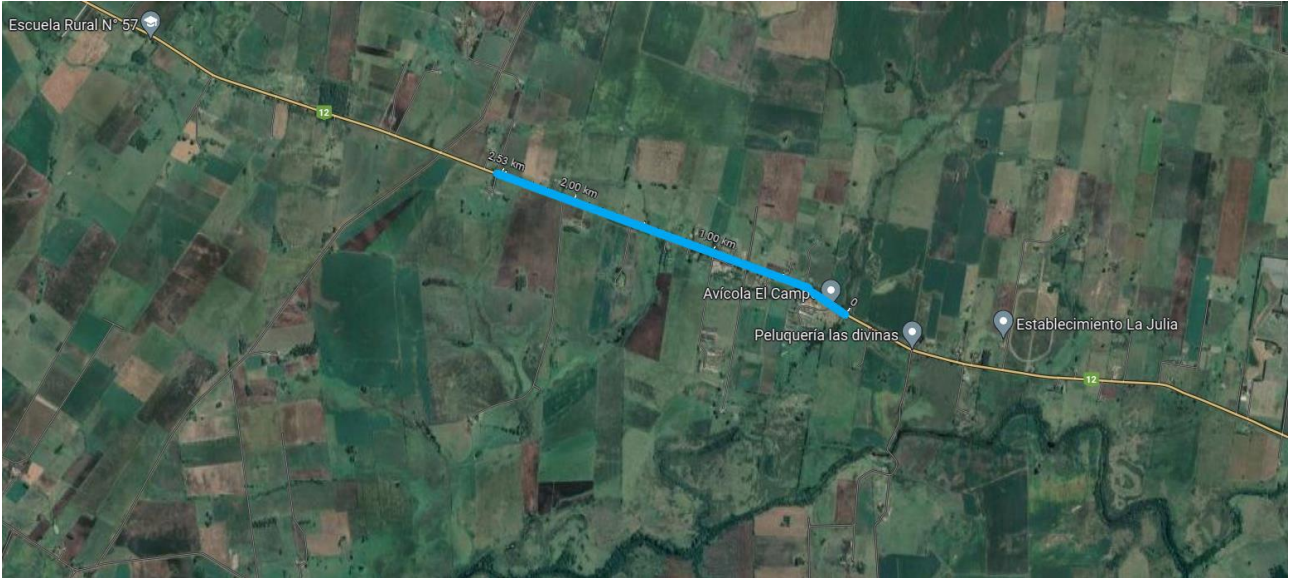
#### Ubicación de los trabajos:

- En el mes de Abril de 2022, se trabaja en la ruta 12 entre las progresivas 78.200 y la progresiva 81.000, prácticamente dentro de la ciudad de Tala.

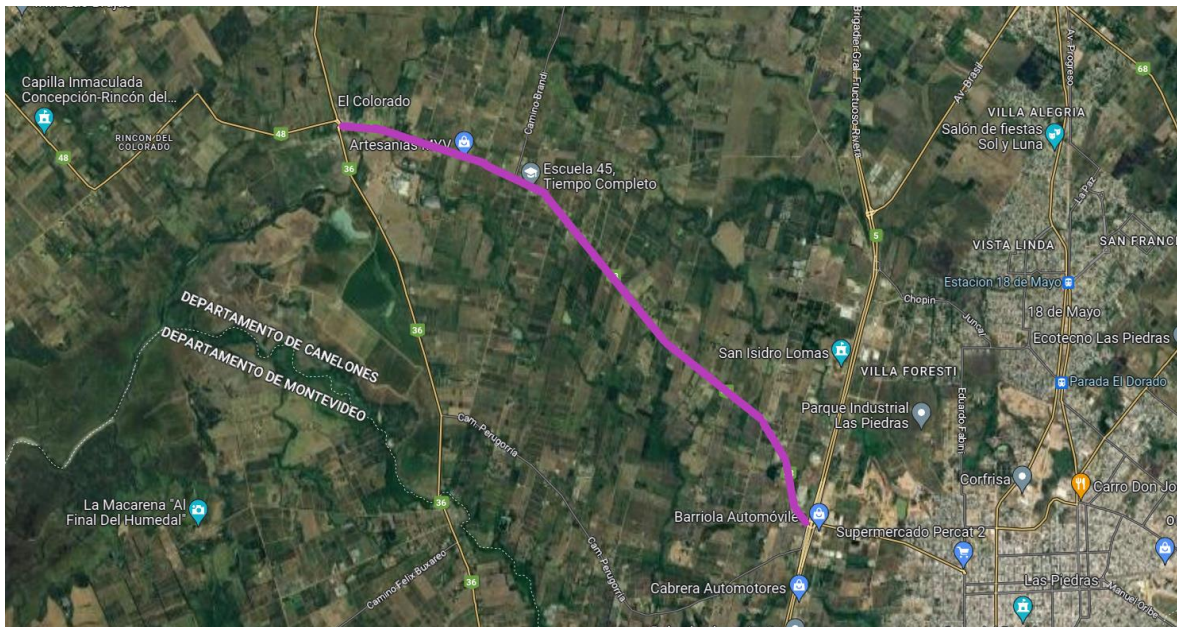


Ruta 48 km 18.900 Canelones – Tel: 2365 1300 - 2364 0770

- En el mes de Mayo y parte del mes de Junio de 2022, se trabaja realizando trabajos de bacheo en Ruta 12 entre las progresivas 83.200 a la progresiva 85.600.



- En el mes de junio además se trabaja realizando reparaciones de fisuras y grietas mediante puenteo en la ruta 48, entre la ruta 5 y la ruta 36.



## Maquinaria



Ruta 48 km 18.900 Canelones – Tel: 2365 1300 - 2364 0770

Todo el equipo utilizado, tuvo un mantenimiento periódico hecho por mecánicos propios en las instalaciones del obrador central.

Maquinaria utilizada:

- Retroexcavadora CASE 580N
- Fresadora de pavimento WIRTGEN W 1000
- Compactadores lisos y neumáticos HAMM
- Camión regador de asfalto
- Terminadora de asfalto AMMANN AFT 700
- Selladora de asfalto modificado
- Camiones JMC doble cabina para transporte de personal y herramientas.
- Camiones propios y contratados para acarreo de materiales y tareas varias.

**Respecto a los materiales peligrosos desechados se efectúa el tratamiento que se detalla a continuación:**

El combustible se cargó en obra mediante camión surtidor propio.

El cambio de cubiertas, y/o baterías se realizó en Campón - Las Piedras Canelones.

Los cambios de aceite se realizan en los lugares donde se encuentran trabajando los equipos, depositando los materiales residuales en recipientes transitorios (bandejas formadas por medios tanques), para luego ser descargados en los tanques de depósito en planta industrial.

El aceite usado se reutiliza como desmoldante para los moldes de hormigón. El resto de los hidrocarburos, que quedaron formando un lodo, fueron almacenados en un box en la planta.

Filtros: se están almacenando en tanques de 200 lts, bajo techo y se disponen con Petromovil.

Materiales de descarte: Se gestiona con la empresa Triex los desechos contaminados (hidrocarburos, estopas contaminadas, trapos, etc.).-



Ruta 48 km 18.900 Canelones – Tel: 2365 1300 - 2364 0770

Las pérdidas de combustibles, derrames de Productos Químicos son tratados según Plan de Gestión presentado a DINAMA.

Respecto a todos los materiales antes mencionados se lleva un registro de los recibos de entrega debidamente documentados.

### **Medidas adoptadas para la prevención y mitigación de impactos ambientales:**

De acuerdo a la legislación vigente (Ley nº 16.466 y decreto nº 435/994) las obras de mantenimiento vertical y horizontal están clasificadas como: Obras viales de mantenimiento rutinario tipo 1, y no requieren solicitud de AAP (Autorización Ambiental Previa).

Los residuos domésticos, fueron depositados en bolsas, y enviados a obrador central para su disposición según gestión de residuos general de la empresa.

Los residuos peligrosos, con restos de hidrocarburos, son colocados en bolsas rojas y trasladados hasta la planta en Ruta 48. Una vez allí, son depositados en un galpón, para ese fin. Se adjunta Plan de Gestión de Residuos presentado en DINAMA.

### **Canteras**

Piedra Partida y polvo de piedra: Proviene de Cantera Montevideo, ubicada en el departamento de Montevideo.

Toscas y/o Balastos: Proviene de Cantera Azul (GARUBA S.A) ubicada en ruta 5 km 20 departamento de Canelones.

### **Camiones y Fleteros**

Se lleva en planta el registro de Camiones Autorizados donde se controlan: Matrícula, Triángulo de Transportista, SUCTA y seguro contra terceros de camión y zorra; vigencia de la libreta profesional de conducir del chofer.

### **Impactos ambientales identificados:**

Los impactos ambientales que se produjeron en el transcurso del trimestre, fueron los que siguen:

a) En las tuberías de escape de equipos, se emiten al aire gases producto de la combustión de gasoil o fuel oil ( SO<sub>x</sub>,NO<sub>x</sub>,CO , COVs ), que son contaminantes



Ruta 48 km 18.900 Canelones – Tel: 2365 1300 - 2364 0770

- b) El ruido producido por los equipos en funcionamiento es también un contaminante ambiental.
- c) Se deben tener en cuenta los pequeños derrames de combustibles en operaciones de descarga de dichos productos de los camiones cisterna. Estos escapes contaminan el suelo sobre el cual caen.
- d) Se consumen recursos no renovables, tales como agregados pétreos triturados y derivados del petróleo.-
- e) Generación de pequeñas cantidades de residuos asfálticos resultantes de las tareas de pavimentación.

**Para mitigar o eliminar estos impactos, se tomarán las siguientes medidas:**

- 1) Para mitigar el ruido que se genere en el funcionamiento de los equipos en general, se dotó a todo el personal de protectores auditivos adecuados en caso de ser necesario.
- 2) Para reducir en lo posible la emisión de gases de escape de motores y gases de combustión en los quemadores, se ejecutará un mantenimiento adecuado del equipo, y se evitará sobrecargar los mismos más allá de su capacidad efectiva.
- 3) Para disminuir el consumo de derivados de petróleo, se instruye verbalmente a maquinistas y choferes para que operen sus equipos a velocidades apropiadas, evitando aceleraciones bruscas y sobrecarga de los equipos más allá de sus capacidades.

Esta actitud tiene también una repercusión positiva en el aspecto de seguridad en la obra.

4) Para evitar en lo posible los derrames de asfalto, combustibles o lubricantes, se manipularon con sumo cuidado. Los suelos contaminados con derrames de asfalto, combustibles o lubricantes se acumularán y se dispondrán según gestión ambiental general de la empresa.

5) Uso de EPP acordes al trabajo a realizar (guantes para evitar contacto con Productos Químicos, semimáscara y cartuchos para vapores orgánicos, antiparras, lentes de



Ruta 48 km 18.900 Canelones – Tel: 2365 1300 - 2364 0770

protección ocular, mameluco, botas, etc.).

6) Planificar los trabajos y chequear dirección e intensidad del viento para evitar el pulverizado en personal, autos que transiten en ruta, etc.

**Johnathan Pirez**

Ingeniero Civil - C.I. 4.804.352-1